

HIVER 2021 | TADOUSSAC

CONSOMMATION - EAU - ÉNERGIE

# LE GUIDE DU CITOYEN ÉCORESPONSABLE



Municipalité du village de Tadoussac



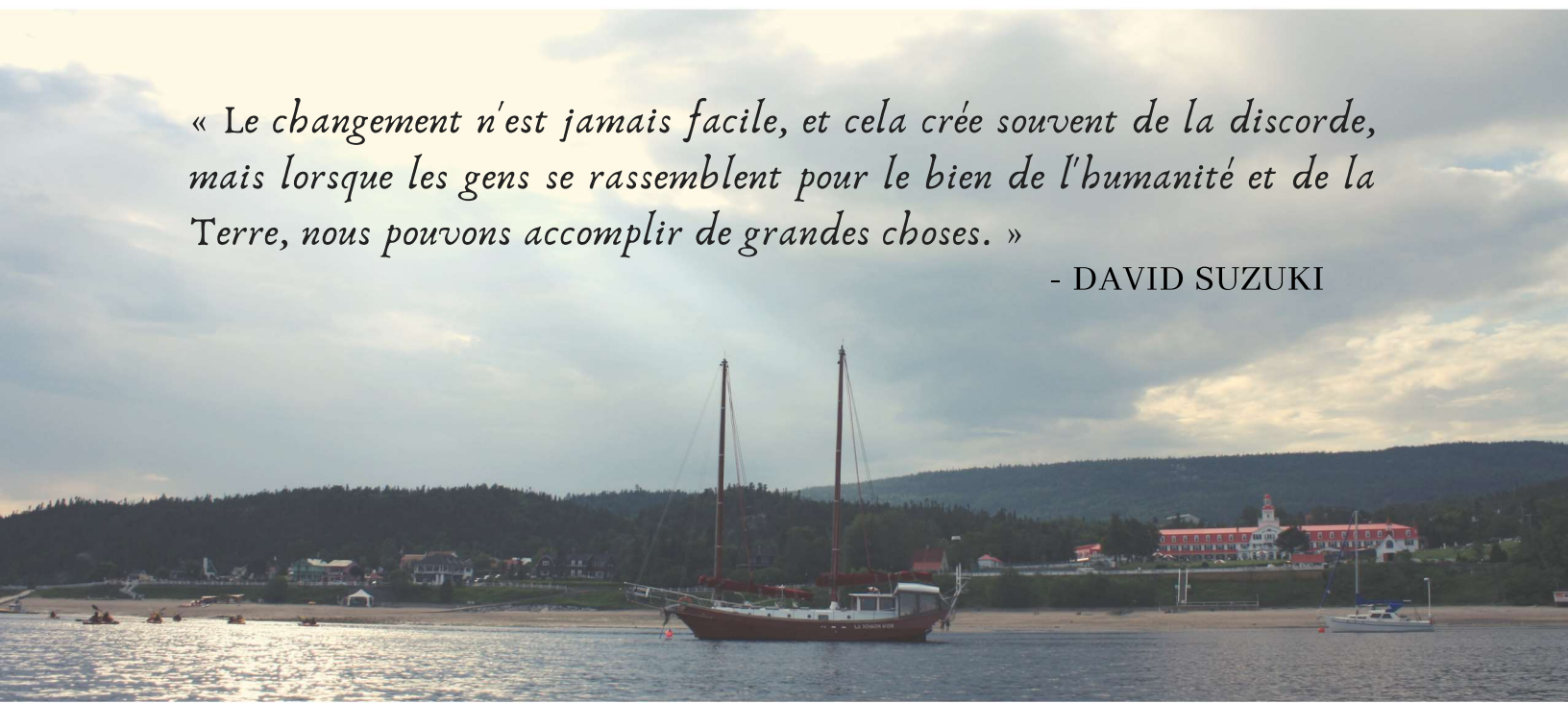
# POURQUOI UN GUIDE ÉCORESPONSABLE?

Le 14 janvier 2019, la Déclaration citoyenne universelle d'urgence climatique a été adoptée par les conseillers de la municipalité du village de Tadoussac. Dans cette résolution, la municipalité s'est engagée, entre autres, à : « *accélérer la mise en oeuvre d'initiatives de réduction des émissions de gaz à effet de serre et d'adaptation aux changements climatiques.* »

C'est dans cette optique que Le guide du citoyen écoresponsable a été créé. Un document accessible à tous les citoyens de Tadoussac, afin de vous aider dans ces changements d'habitudes. Vous y trouverez plein d'informations pratiques qui vous permettront de réduire votre empreinte écologique. Le guide se divise en trois sections sur la consommation responsable comme suit ; l'eau, l'énergie et les principes de base de la consommation responsable.

*« Le changement n'est jamais facile, et cela crée souvent de la discorde, mais lorsque les gens se rassemblent pour le bien de l'humanité et de la Terre, nous pouvons accomplir de grandes choses. »*

- DAVID SUZUKI



# TABLE DES MATIÈRES

## Introduction

- 02 - Pourquoi un guide écoresponsable ?
- 04 - Une politique environnementale
- 05 - Nos efforts écologiques

## Consommation responsable : L'eau

- 06 - Les besoins humains
- 07 - De l'eau qui coule... au fuites!
- 08 - L'eau embouteillée ou du robinet?
- 09 - La consommation d'eau à Tadoussac
- 10 - D'où vient notre eau?
- 11 - L'arrosage 101

## Consommation responsable : L'énergie

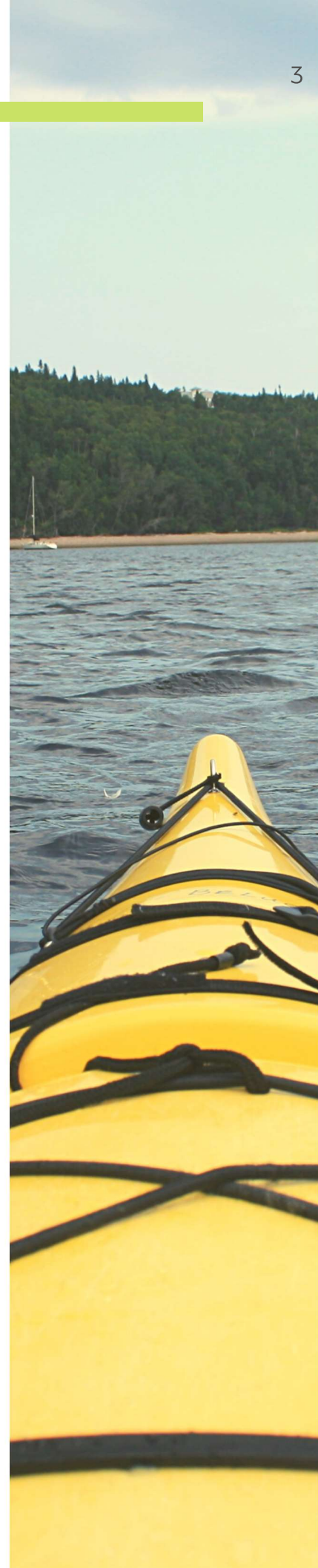
- 12 - Faire le suivi de la facture
- 13 - Trucs et astuces pour réduire ses coûts
- 14 - L'énergie
- 15 - Une maison verte

## Consommation responsable : 101

- 16 - La consommation responsable
- 17 - Le recyclage
- 18 - Le compost
- 19 - L'alimentation
- 20 - L'empreinte écologique
- 21 - Le zéro déchet
- 22 - Pour les experts

## Conclusion

- 23- Remerciements
- 24- Ressources



## POLITIQUE ENVIRONNEMENTALE

La Politique environnementale de Tadoussac a été adoptée en mars 2020 par le conseil municipal après la réalisation d'un recensement des actions environnementales, d'un travail d'observation sur le terrain, de consultations publiques et de collectes d'informations.

Cette politique a pour objectif de maintenir, de préserver et d'améliorer la qualité de l'environnement de notre village. Elle se dote ainsi d'objectifs et de moyens ambitieux, mais réalistes, pour inscrire l'environnement dans l'ensemble des actions municipales. Notre slogan « Parce que tous les gestes comptent », nous invite tous, comme individu et comme collectivité, à prendre action afin de protéger les richesses naturelles de notre territoire et la qualité de vie de nos citoyens. Pour consulter la politique, rendez-vous sur le site de la municipalité dans l'onglet « Village écoresponsable ».

### LES SIX CHAMPS D'INTERVENTION DE LA POLITIQUE



LEADERSHIP



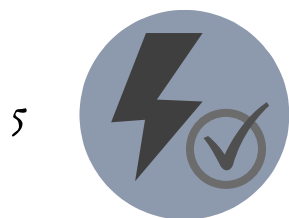
EAU



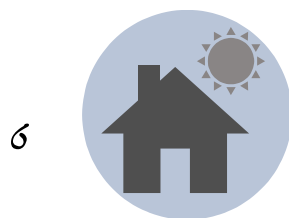
MATIÈRES  
RÉSIDUELLES



TERRITOIRE



ÉNERGIE



QUALITÉ DE VIE

# NOS EFFORTS ÉCOLOGIQUES

## LES DÉVELOPPEMENT DURABLE À TADOUSSAC, D'HIER À AUJOURD'HUI

Connaissez-vous les nombreuses initiatives de votre municipalité pour rendre votre quotidien plus écoresponsable? Ça vaut le coup de s'informer pour pouvoir en profiter...



Des citoyens engagés effectuant la corvée de nettoyage.

Notons entre autres, la distribution des barils d'eaux pluviales à tarif réduit, la distribution de bacs à compost pour la cuisine, de sacs en papier pour les feuilles mortes, ainsi que l'achat groupé pour les bulbes et les arbustes.

Il faut également faire du pouce sur les bornes électriques, le marché public, la cloche à vêtements qui se trouve au centre des loisirs, les aménagements comestibles, le compost, les points de remplissage d'eau, le Tadou-Vert et le Tadou-Bus qui font de Tadoussac un endroit où il fait bon vivre!

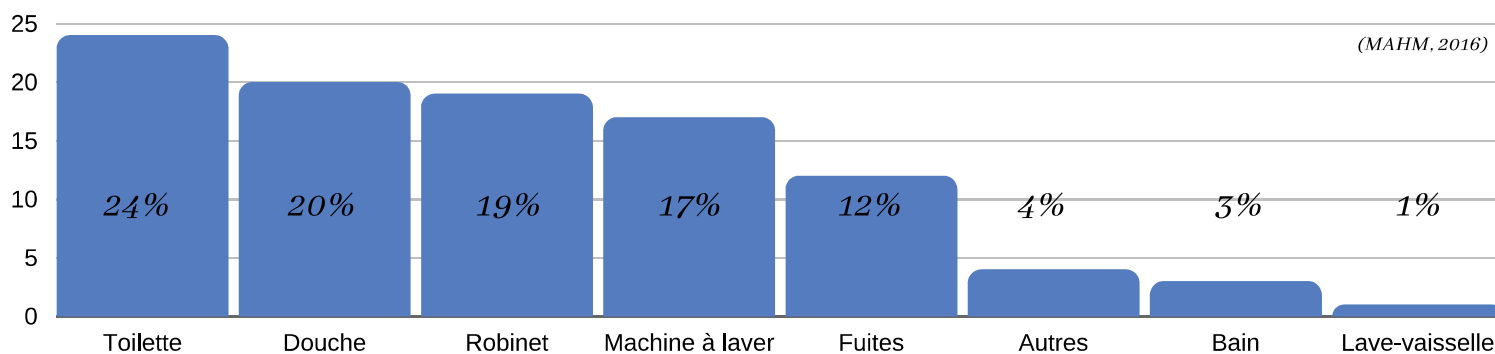


# LA CONSOMMATION D'EAU

## LES BESOINS HUMAINS

Nous savons que la consommation québécoise d'eau potable est nettement au dessus de la moyenne canadienne. Nous vous proposons donc dans cette section des façons toute simple de diminuer le gaspillage d'eau potable dans votre quotidien.

### RÉPARTITION MOYENNE DE LA CONSOMMATION RÉSIDENIELLE INTÉRIEURE



Pour vos prochains achats d'électroménagers, pensez à prendre des modèles certifiés ENERGY STAR! Cette certification permet de différencier les modèles économiques, puisqu'ils consomment moins d'eau et d'énergie que les autres modèles sur le marché.



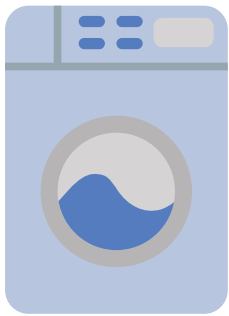
*« Je ne peux pas imaginer quelque chose de plus important que l'air, l'eau, le sol, l'énergie et la biodiversité. Ce sont les choses qui nous maintiennent en vie. »*

- DAVID SUZUKI

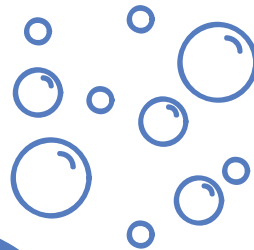
# L'EAU QUI COULE...

## TRUCS ET ASTUCES POUR RÉDUIRE SA CONSOMMATION

- Privilégier la douche au bain
- Acheter une pompe à débit réduit
- Opter pour une toilette à débit réduit ou ayant la certification WaterSense
- Essayer d'attendre que votre lave-vaisselle ou votre machine à laver soit complètement rempli avant de les mettre en marche



Laveuse traditionnelle  
150 litres  
Laveuse frontale  
70 à 90 litres



Prendre  
une douche  
5 minutes  
75 litres

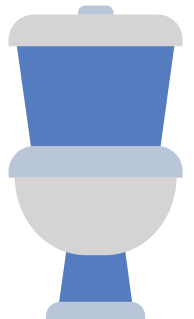


Prendre  
un bain  
150 litres



Fermer le robinet lorsque vous vous brossez les dents ou lavez les mains et économisez 10 litres chaque fois.

Tirer la chasse  
3-20 litres  
selon les modèles



(CAA Québec, Capsules-conseils : Maison Écol'eau)

### Connaissez-vous le démon « fuite » ?

Il peut se cacher dans n'importe quel de vos tuyaux, robinets et même dans votre toilette... Vérifier si vous avez des fuites dès aujourd'hui. Quelques gouttes par minute équivalent au bout de l'année à quelques bains!!

Pour de l'eau fraîche, garder un pichet d'eau dans le réfrigérateur, plutôt que de laisser l'eau couler!



# EAU EMBOUTEILLÉE OU DU ROBINET?



## POURQUOI CHOISIR L'EAU MUNICIPALE?

L'eau du robinet s'avère plus abordable, plus écologique et plus sûre pour la santé que l'eau embouteillée.

L'eau du robinet provient de l'eau de surface (lacs et rivières) ou de l'eau souterraine et doit respecter des normes très strictes d'échantillonnage et de contrôle de qualité pour se rendre jusqu'à vous!

## QUELS SONT LES COÛTS DE L'EAU EMBOUTEILLÉE ?

- 1 dollar pour 1 litre d'eau en bouteille
- Les divers coûts liés à la production, le transport, la distribution, les coûts de fin de vie (recyclage ou enfouissement), ainsi que les coûts environnementaux reliés à chacune de ses étapes.

L'eau potable publique est accessible et gratuite. Le traitement de cette eau coûte cependant de l'argent. Vous l'aurez deviné, les coûts de traitement d'eau sont inclus dans vos taxes municipales. Choisir l'eau embouteillée, c'est payer deux fois pour son eau... Il est donc important de faire attention au gaspillage d'eau potable.

*« Notre avenir, ainsi que celui de tous les êtres vivants de la Terre, est lié à notre capacité à mieux gérer nos ressources en eau. »*

- HUBERT REEVES



# UNE EAU DE QUALITÉ TOUT DROIT SORTIE DE VOTRE ROBINET !



L'eau potable publique est accessible et gratuite. Le traitement de cette eau coûte cependant de l'argent. Vous l'aurez deviné, les coûts de traitement d'eau sont inclus dans vos taxes municipales. Choisir l'eau embouteillée, c'est payer deux fois pour son eau... Il est donc important de faire attention au gaspillage d'eau potable.

## POURQUOI CHOISIR L'EAU MUNICIPALE?

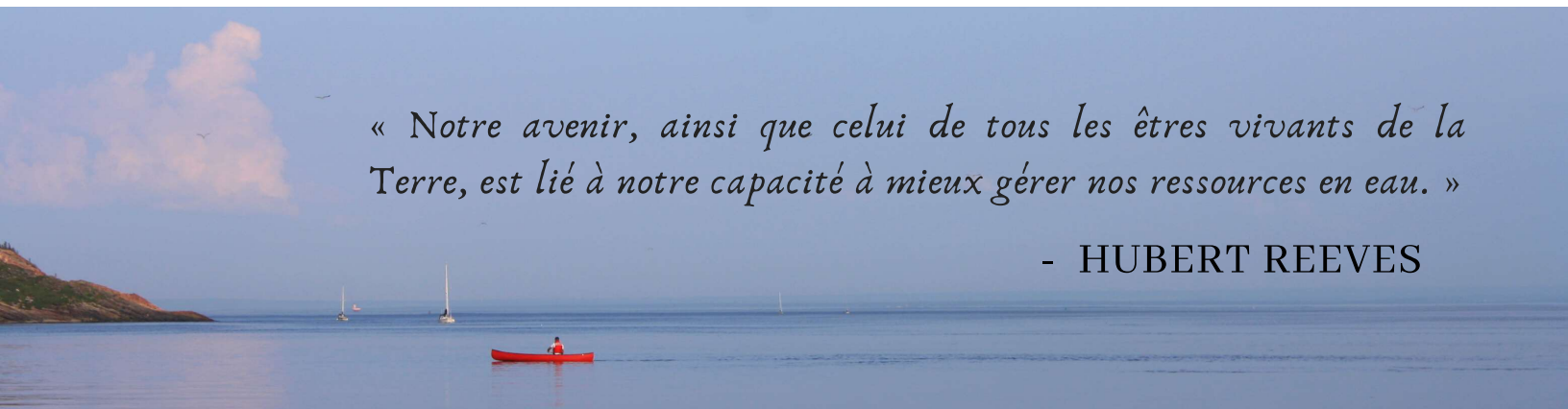
L'eau du robinet s'avère plus abordable, plus écologique et plus sûre pour la santé que l'eau embouteillée.

L'eau du robinet provient de l'eau de surface (lacs et rivières) ou de l'eau souterraine et doit respecter des normes très strictes d'échantillonnage et de contrôle de qualité pour se rendre jusqu'à vous!



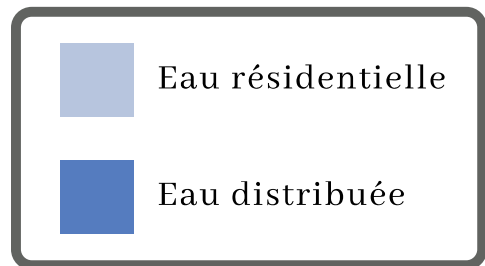
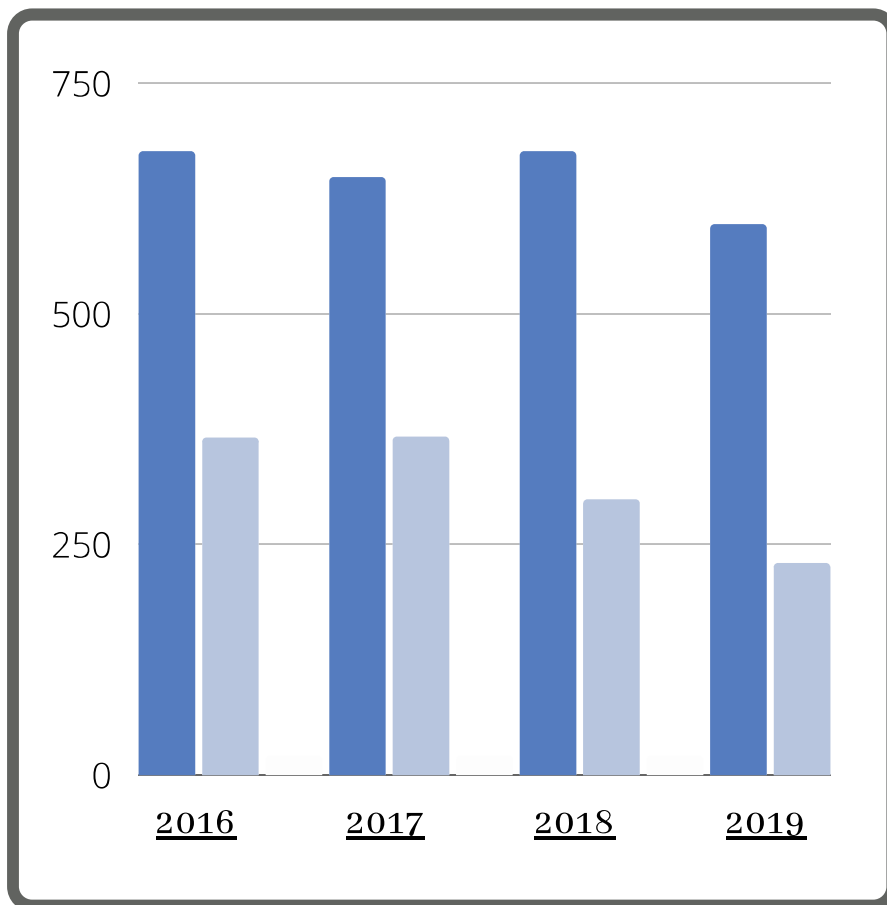
*« Notre avenir, ainsi que celui de tous les êtres vivants de la Terre, est lié à notre capacité à mieux gérer nos ressources en eau. »*

- HUBERT REEVES



## LA CONSOMMATION D'EAU À TADOUSSAC

En 2019 la consommation moyenne quotidienne par personne à Tadoussac était de 229 litres. Cela constitue une nette amélioration comparativement à la moyenne de 2016 qui était de 365 litres.



L'eau distribuée inclut la consommation :

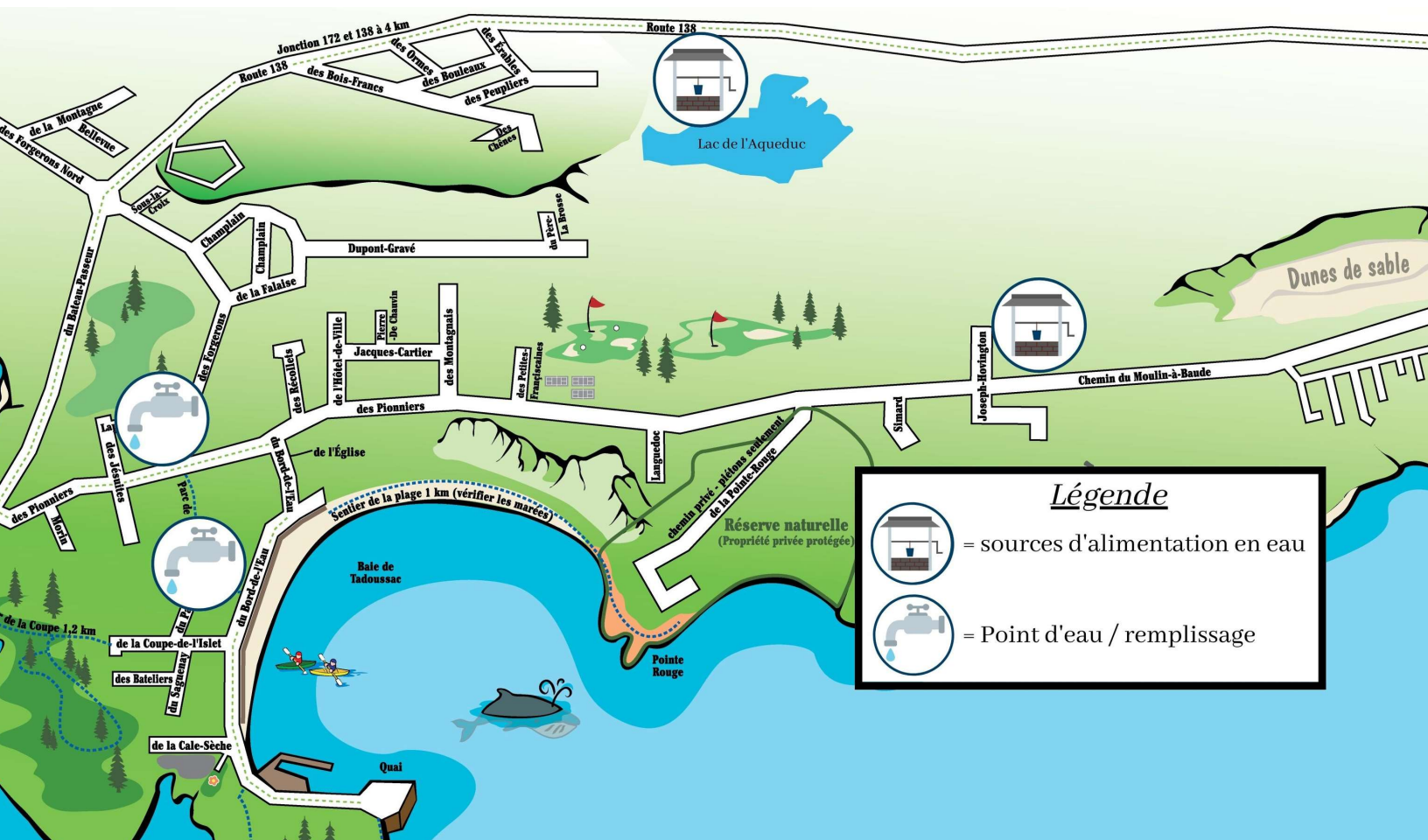
- des citoyens;
- des commerces;
- des établissements;
- des fuites.

En comparaison, la consommation moyenne quotidienne d'eau au Québec était d'environ 400 litres par jour, par personne en 2016. Cette moyenne est très inquiétante! Ensemble, diminuons notre consommation d'eau afin de limiter les coûts de traitement d'eau et le gaspillage de cette ressource précieuse!



## D'OÙ VIENT NOTRE EAU?

Il y a deux sources d'eau, soit le lac de l'Aqueduc et une source souterraine. À toutes les semaines, la municipalité procède à l'échantillonnage d'eau du réseau. Afin de s'assurer que la qualité de l'eau soit conforme aux normes établies, les échantillons sont envoyés à un laboratoire pour fins d'analyse.



### LES SOURCES D'ALIMENTATION EN EAU :

- Le lac de l'Aqueduc  
(situé en haut de la montagne, au bout de la rue des Érables)
- La source souterraine  
(à 165 pieds dans le sol, sur la rue Joseph Hovington au Moulin à Baude)

# L'ARROSAGE 101

## UTILISATION DE L'EAU DE PLUIE

Le baril de récupération d'eau de pluie peut facilement faire diminuer votre consommation d'eau potable en saison estivale. En effet, l'eau de pluie vous permet d'arroser vos plates-bandes, votre jardin, laver votre automobile, votre entrée ou votre patio! L'eau recueillie est une eau douce de qualité pour vos travaux extérieurs, puisqu'elle est sans chlore et est maintenue à température ambiante.



## RÉGLEMENTATION MUNICIPALE

Veillez à respecter la limitation de la période d'arrosage entre le 1er mai et le 1er septembre (sauf entre 19 et 22 h) :

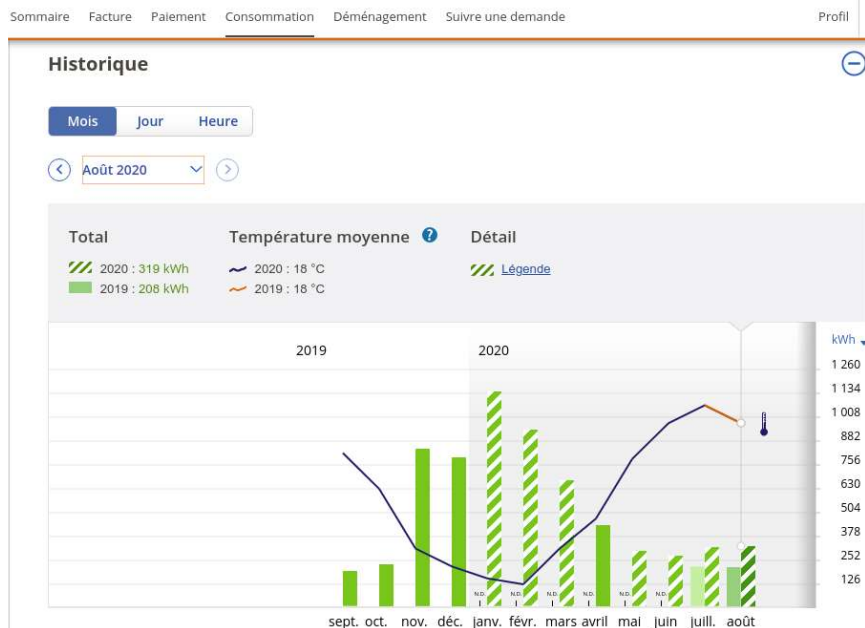
- No civique pairs : mercredi et samedi
- No civique impairs : mardi et vendredi



- Tentez de garder votre gazon plus long, celui-ci consommera moins d'eau et gardera une meilleure apparence;
- Essayez de ne pas fertiliser le gazon et limiter son arrosage en juillet, car la pelouse est en dormance durant cette période;
- Tentez d'arroser plus tard en soirée afin d'éviter l'évaporation;
- Essayez de nettoyer votre stationnement au balai plutôt qu'au boyau d'arrosage;
- Privilégiez un nettoyage de votre véhicule à l'aide d'un seau d'eau.

# LA CONSOMMATION ÉNERGÉTIQUE

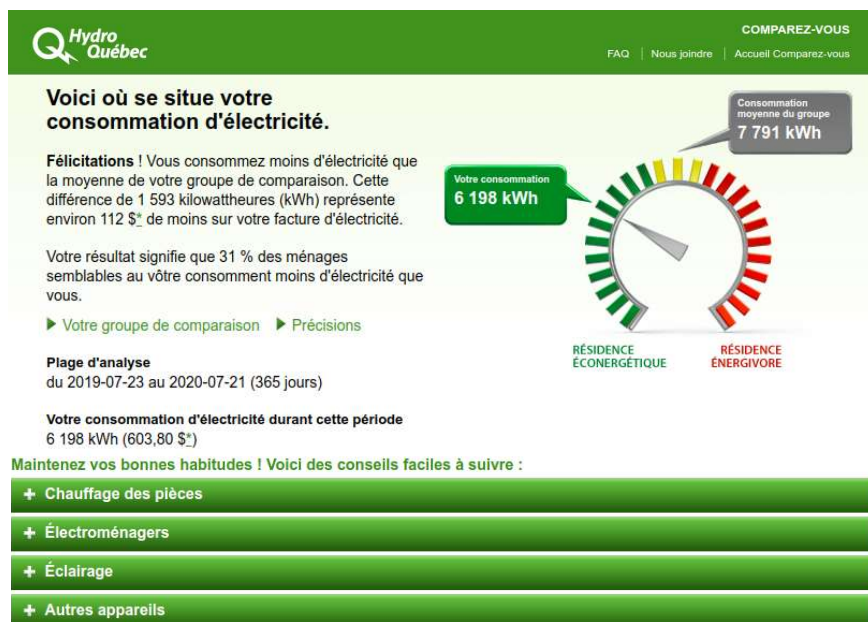
FAIRE UN SUIVI DE SA CONSOMMATION SUR LE SITE INTERNET D'HYDRO-QUÉBEC



Il est également possible de comparer votre consommation avec des gens qui se trouvent dans le même groupe que vous. Ce groupe de comparaison est basé sur un bref questionnaire qui prend en considération le nombre de personnes qui constitue votre ménage, le type de bâtiment dans lequel vous habitez, le nombre de pièces habitées, etc.

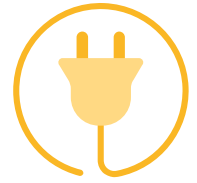


En se connectant sur l'Espace client du site internet d'Hydro-Québec, plusieurs options s'offrent à vous dans la section « Consommation ». Il vous est ainsi possible de consulter l'historique de votre consommation d'électricité et même comparer celle-ci avec les années antérieures. Il vous sera alors plus facile de savoir si vous avez diminué votre consommation.



# TRUCS & ASTUCES

## POUR RÉDUIRE SA FACTURE D'ÉLECTRICITÉ



### Attention aux charges fantômes

Même lorsqu'ils sont éteints, la plupart des appareils électroniques consomment de l'électricité, ce qui représente jusqu'à 40 % de la consommation annuelle des appareils électroniques. Pour limiter le gaspillage d'électricité, débranchez vos appareils inutilisés ou branchez-les à une multiprise intelligente.

Hydro-Québec, Mieux consommer.

### Le chauffe-eau



Le chauffage d'eau représente environ 20 % de votre facture d'électricité. Pour limiter un chauffage inutile, maintenez votre chauffe-eau à 60 °C. Pensez également à isoler votre chauffe-eau et vos tuyaux.

### Utilisez des ampoules écoénergétiques.

Les ampoules à DEL certifiées ENERGY STAR® sont de 70 à 90 % plus efficaces que les ampoules à incandescence et durent 15 fois plus longtemps.

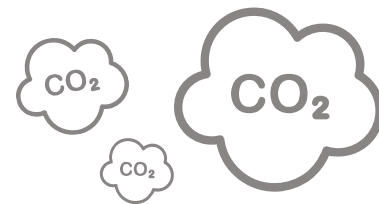
Hydro-Québec, Mieux consommer.



### Vous pouvez également...

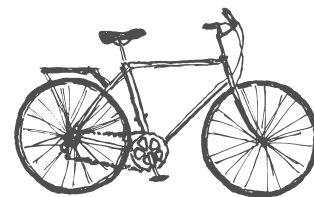
- Réduire votre consommation aux heures de pointe;
- Fermer les lumières quand vous quittez une pièce;
- Laver votre linge à l'eau froide ou tiède;
- Accrocher vos brassées sur la corde à linge ou sur un support dehors;
- Vérifier les possibles fuites d'air et de ventilation;
- Utiliser la mijoteuse lorsque possible. Celle-ci utilise jusqu'à 80% moins d'électricité d'une cuisinière.

## L'ÉNERGIE



### Le saviez-vous?

Au Canada, la production et la combustion de combustibles fossiles s'avèrent parmi les principales sources de pollution atmosphérique. Au Québec, le secteur du transport constitue le plus grand émetteur d'émissions de GES, représentant 43% des émissions en 2016.



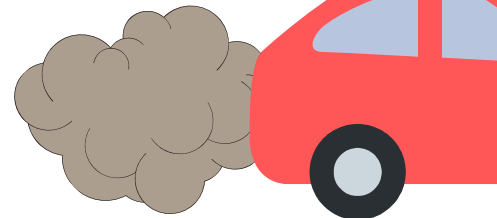
### Favoriser la mobilité collective et le transport actif!

Que pouvez-vous faire concrètement? Adoptez des pratiques plus durables, telles que l'utilisation du covoiturage, de la bicyclette (classique ou électrique) ou des patins à roues alignées pour vos déplacements. Vous pouvez également vous rendre à destination en marchant. Ces pratiques vous permettront de réduire considérablement vos émissions de GES. Les transports actifs sont non seulement des pratiques plus respectueuses de l'environnement, mais ils sont aussi plus économiques et contribuent à une meilleure santé globale.



### Vous ne roulez pas? Coupez le moteur!

Lors de vos déplacements, n'oubliez pas d'éteindre votre véhicule, une fois vous être stationné. Cette pratique est dommageable pour votre moteur, la santé, l'environnement et votre portefeuille.




# UNE MAISON VERTE

## POUR UNE CONSTRUCTION OU DES RÉPARATIONS ÉCORESPONSABLES

### Des polluants dans votre peinture? AU SECOURS!



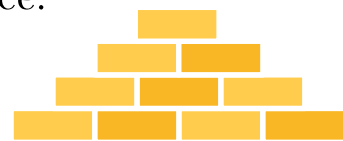
Saviez-vous que la majorité des peintures contiennent des polluants, tels que des composés organiques volatils (COV) qui sont nocifs pour votre santé et pour l'environnement? (maux de tête, étourdissements, etc.)



Différentes options s'offrent à vous. Demandez à votre conseiller en quincaillerie si des options plus écologiques sont offertes en magasin. Certaines collections à base d'eau, à faible teneur en COV ou de peinture recyclée sont à considérer.

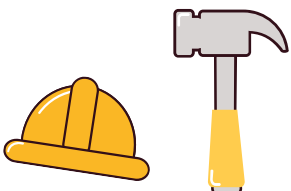
### Renseignez-vous sur les types d'isolants

L'isolation à l'uréthane est le type d'isolant le plus efficace et performant sur le marché. Il vous permettra d'accumuler des économies énergétiques et d'augmenter l'efficacité énergétique de votre résidence.



### S'informer c'est payant!

Renseignez-vous sur les divers programmes et vérifiez votre admissibilité aux aides financières. Vous pourriez économiser gros sur vos prochains travaux...



Pour vos prochains travaux, pensez à emprunter l'équipement nécessaire à vos proches plutôt que d'acheter neuf.



# CONSOMMATION RESPONSABLE

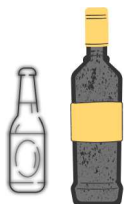
Dans la crise écologique actuelle, chaque petit geste que nous effectuons peut avoir un impact positif considérable. Qu'il s'agisse de récupérer, composter, réduire sa consommation de viande, encourager des compagnies équitables et éthiques, ne minimisez pas vos efforts.

Vous voudriez connaître l'impact de votre mode de vie? Facile! Rendez-vous sur le site du [Global Footprint Network - Footprint calculator](#) afin de découvrir quel genre de citoyen vous êtes. Il suffit d'environ vingt minutes pour faire un test et connaître votre empreinte écologique.



Les Pages Vertes, une version québécoise, calcule votre « côte écoresponsable » et offre également un répertoire d'entreprises écoresponsables.

## UN MOT SUR LA CONSOMMATION RESPONSABLE AU QUÉBEC



**PLUS DE 60%**  
du verre se retrouve  
enfoui plutôt que d'être  
récupéré (Recyc-Québec, Bilan 2018)



**993 000 TONNES**  
de matières résiduelles ont été  
reçues dans les 26 centres de  
tri du Québec en 2018

(Recyc-Québec, Bilan 2018)

« Calculée par habitant, la consommation d'électricité au Québec a été de 25 153 kWh en 2012, ce qui le classait au troisième rang dans le monde. »

(MERN, Consommation d'électricité, 2013)



# LA RÉCUPÉRATION

Voici quelques trucs avant de déposer vos matières recyclables dans votre bac bleu :



- Rincer tous les produits recyclables, puisque la nourriture est une importante source de contamination des ballots de recyclage;
- Séparer les différents types de matériaux, que ce soit le papier sur les boîtes de conserve ou les bouchons des contenants;
- Mettre les sacs de plastique tous ensemble dans un sac et refermez-le à l'aide d'un nœud.

## LES TYPES DE PLASTIQUE MIEUX LES CONNAITRE POUR MIEUX LES TRILLER

Cherchez le symbole sur vos objets

*Plamondon, C. et Sinha J. Vivre sans plastique. Écosociété, p. 43-65*



### LE POLYÉTHYLÈNE TÉRÉPHTALATE

Le PET est à la base des bouteilles d'eau et de nombreux contenants de nourriture. Il est souvent transparent.



### LE POLYÉTHYLÈNE À HAUTE DENSITÉ

Le PEHD sert notamment à fabriquer les sacs d'épicerie, les bouteilles et contenants variés tels que le lait, le jus, le shampoing, les savons, etc.



### LE POLYCHLORURE DE VINYLE

Le PVC se trouve un peu partout, tel que dans les fournitures scolaires, les matériaux de construction et même dans le matériel médical.



### LE POLYÉTHYLÈNE À BASSE DENSITÉ

Le PEBD est un plastique souple, souvent à la base des sacs minces tels que ceux utilisés pour le pain, les fruits, les légumes ou dans certains jouets.



### LE POLYÉTHYLÈNE

Le PP, plus solide et sûr que la plupart des plastiques, il sert notamment à fabriquer les contenants pour la nourriture chaude et diverses bouteilles.



### LE POLYSTYRÈNE

Le STYROFOAM sert à fabriquer les contenants de nourriture pour emporter, d'isolant ou d'emballage pour le transport. Il n'est pas recyclable.



### AUTRES

Il peut s'agir de différents types de plastique tels que les CD, DVD, les peintures, la superglu, l'intérieur des boîtes de conserve ou les vêtements.



# LE COMPOST

## MERCI DE VOTRE CONTRIBUTION

En compostant, vous participez à la lutte contre les changements climatiques. Saviez-vous que les matières organiques représentent 57% du poids des rebuts domestiques? Lorsqu'elles sont enfouies, la décomposition de celles-ci produit d'importantes quantités de méthane, un gaz 86 fois plus dommageable pour le climat que le CO<sub>2</sub>.

*Laure Waridel, La transition, c'est maintenant, 2019, p. 158*

## QUOI METTRE DANS LE BAC BRUN?

### MATIÈRES ACCEPTÉES

- Serviettes de table
- Papier à main
- Fruits et légumes, dont les étiquettes ont été retirées
- Pâtes alimentaires, pain et riz
- Marc de café
- Sachets de thé
- Coquilles d'œuf
- Emballages d'œufs



### MATIÈRES REFUSÉES

- Restes de table
- Viande, poisson et os
- Produits laitiers
- Matières grasses telles que les huiles et la friture
- Matières plastiques
- Les résidus verts en grande quantité



### DANS QUOI METTRE SON COMPOST?

Pour un compost de qualité, les sacs compostables et biodégradables ne sont pas acceptés. Il est préférable d'aller porter son compost dans un contenant réutilisable, dans des feuilles de papier journal ou des sacs de papier.

Un aide-mémoire vous a été remis récemment, accrochez-le sur votre réfrigérateur à titre de rappel en cas de besoin.



# L'ALIMENTATION



## MANGER LOCALEMENT

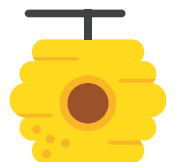
Dans la mesure du possible, favoriser les aliments locaux afin d'encourager les agriculteurs et de limiter le transport des produits. Manger local c'est également consommer davantage de produits dits de « saison », plus frais et économiques. Consultez un calendrier de la production au Québec au besoin.

Recherchez le logo des Aliments du Québec lors de vos prochains achats!



L'été, priorisez le Petit marché public de Tadoussac afin d'encourager les producteurs et artisans de votre région. Informez-vous auprès du *Domaine de la Roche à l'épervier* au sujet de leurs paniers de légumes variés, ainsi qu'aux kiosques des producteurs de la *ferme Hovington* pour faire le plein avec leurs dernières récoltes!

## LES PRODUITS BIOLOGIQUES



Le saviez-vous? Les pesticides ont des effets néfastes importants sur la santé humaine et sur l'environnement (les cours d'eau et les espèces non visées, telles que les abeilles). Ces insectes pollinisateurs essentiels à la production d'aliments, comme les fruits, les légumes et les noix, sont en déclin depuis plusieurs années, résultat de mauvaises pratiques agricoles.

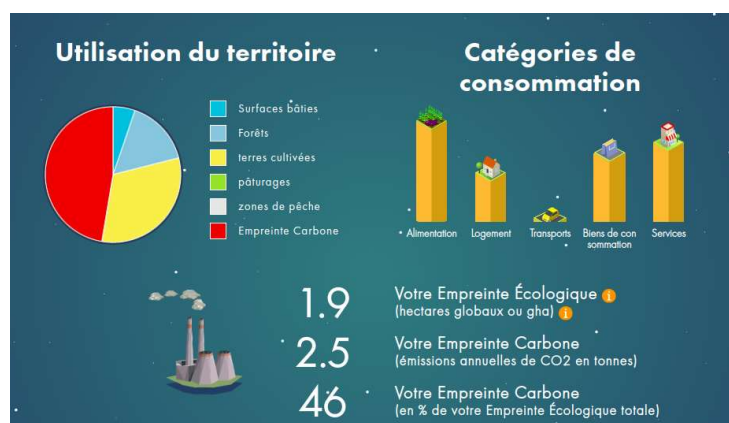
Petit clin d'œil...

- Lavez vos fruits/légumes avant de les consommer
- Utilisez des applications qui réduisent le gaspillage alimentaire



## L'EMPREINTE ÉCOLOGIQUE?

Concrètement il faut prendre plusieurs aspects de notre mode de vie pour calculer notre empreinte écologique. Ainsi, le calcul prend en compte l'alimentation, le logement et la mobilité. Que ce soit par curiosité ou par intérêt, calculer votre empreinte écologique vous permettra de voir les aspects de votre mode de vie qui nécessitent des changements afin d'être un citoyen plus responsable.



Global Footprint Network, Footprint Calculator



**Vous débutez, mais voulez réduire votre empreinte écologique?**

**Voici certaines actions de base, accessibles à tous afin de vous lancer!**

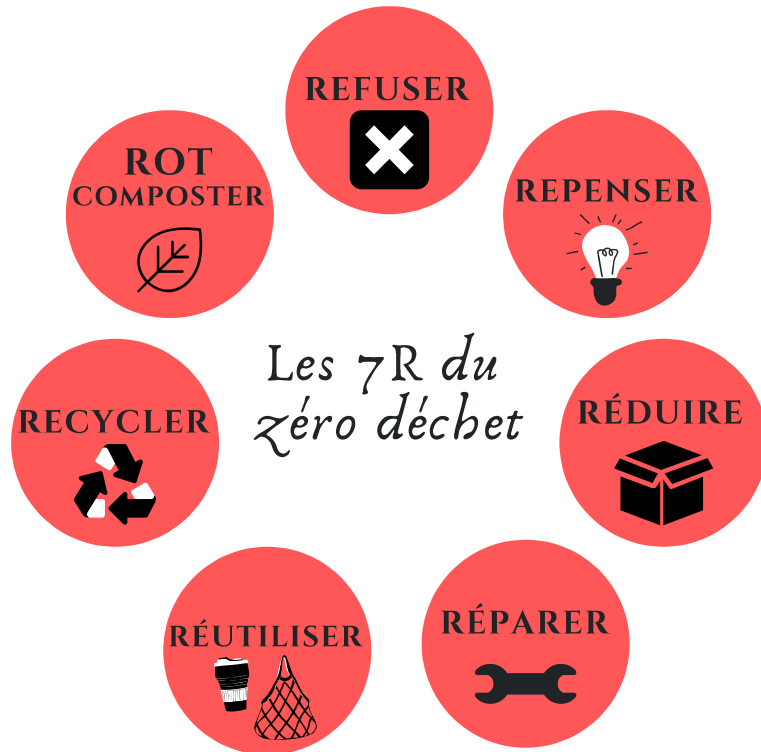
- Achetez des produits et des aliments locaux vous permettra de réduire vos émissions de gaz à effet de serre (GES), tout en encourageant les producteurs de votre région;
- Réduisez votre consommation de biens, d'eau potable et d'électricité afin de limiter le gaspillage de ressources naturelles précieuses;
- Utilisez des moyens de transport qui sont plus responsables, que ce soit le transport actif ou la mobilité durable;
- Réduisez vos déchets en utilisant des objets réutilisables (sacs, bouteilles d'eau, tasses à café, pailles, contenants) afin d'éviter les objets à usage unique;
- Réduisez votre consommation de viande en vous donnant comme défi un jour par semaine sans produit animal.

# LE ZÉRO DÉCHET

## Qu'est-ce que le zéro déchet?

On dit souvent que le meilleur déchet est celui que l'on ne produit pas; êtes-vous d'accord? Ainsi, inspirez-vous de ce principe pour réduire vos déchets, tels que le plastique et le suremballage. Le zéro déchet est un mouvement qui part du principe des 5R, grandement partagé par l'ouvrage de Béa Johnson. Elle propose un mode de vie plus simple et antigaspillage qui lui a permis de limiter les déchets de sa famille à seulement 1 kg par an!

- REFUSER  
(ce dont nous n'avons pas besoin)
- RÉDUIRE  
(ce dont nous avons besoin)
- RÉUTILISER  
(ce que nous consommons et ne pouvons ni refuser ni réduire)
- RECYCLER  
(ce que nous ne pouvons ni refuser, ni réduire, ni réutiliser)
- ROT - COMPOSTER  
(le reste)



## Les 5R... qui deviennent les 7R

Bien sûr, depuis que le mouvement zéro déchet a pris du terrain, certaines personnes se sont appropriées les bases et ont ajouté des concepts afin de compléter les 5R.

- REPENSER  
(notre mode de vie)
- RÉPARER  
(nos biens, plutôt que de les récupérer ou de les jeter)

# POUR LES EXPERTS

## CONNAITRE SES INGRÉDIENTS

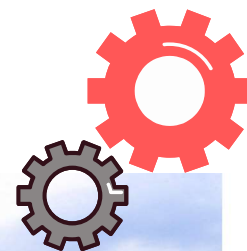
Pour le nettoyage de votre maison, des alternatives écologiques existent. Des recettes de grands-mères sont facilement accessibles sur internet. Voyez le blogue de la compagnie Danslesac ou le livret d'OSMOSE disponible sur le site web de PURE.

Pour la majorité des recettes, ces ingrédients de bases suffiront :

- De l'eau
- Du citron
- Du bicarbonate de soude
- Du savon de castille
- Du vinaigre blanc ou ménager (12%)



crédit photo : Marc Loiselle



## LES PETITS GESTES QUI FONT TOUTE LA DIFFÉRENCE



Plutôt que d'acheter des produits neufs, pensez à vérifier les sites d'objets usagés. Ainsi, il est possible de faire des trouvailles de seconde main . Le Centre de dépannage les Nord-Côtiers aux Escoumins ou le groupe Facebook « As-tu ça toi? Tadoussac » sont de bonnes alternatives. L'activité organisée chaque année au centre des loisirs de Tadoussac « Échange tes fripes » est également très intéressante. Plutôt que de jeter vos appareils brisés, il est également possible de les réparer avec une aide professionnelle ou par vous-même en regardant des tutoriels de réparation sur *YouTube* ou sur <https://fr.ifixit.com>

## REMERCIEMENTS

Nous tenons à remercier toutes les personnes qui ont participé de près ou de loin à la création de ce guide écoresponsable. Merci au service de gestion des matières résiduelles de la MRC Haute-Côte-Nord ainsi qu'au groupe de citoyens que nous avons interpellé pour réviser et commenter ce guide. Ce document a été rendu possible grâce à la participation financière de la MRC Haute-Côte-Nord dans le cadre du Fonds des communautés en santé.

Les photographies de Tadoussac contenues dans ce document sont une gracieuseté d'Elisabeth Chartrand. Les recherches, l'écriture et la conception graphique du document ont été réalisées par Elisabeth Chartrand, agente de sensibilisation des actions durables de la municipalité du village de Tadoussac 2020.



Ce document a été réalisé par la municipalité du village de Tadoussac  
*TOUS DROITS RÉSERVÉS*



# RESSOURCES

Pour plus d'informations concernant :

## La politique environnementale

Andréanne Jean

agentdedeveloppement@tadoussac.com

## Le jardin communautaire et le petit marché

Jane Chambers Evans

janechambersevens@tadoussac.com

## La consommation d'eau

Carl Brousseau

gestiondeseaux@tadoussac.com

## La gestion des matières résiduelles

La ligne Info-collecte

418-514-8254

## Écocentre de la MRC de la Haute-Côte-Nord

infogmr@mrchn.qc.ca

418-514-8254, poste 231



ÇA va où?

